

焊接小摆动器使用手册

型号：ED-WRS



目 录

1. 特点.....	2
2. 主要技术参数.....	2
3. 控制面板说明.....	2
4. 操作.....	3
5. 摆动器模式及轨迹.....	3
6. 摆动器本体的安装.....	4
7. 故障的原因和对策.....	5
8. 控制箱部件清单.....	6
9. 摆动滑块部件清单.....	8
10. 电气图.....	10

ED-WRS 焊接小摆动器

1. 特点

- 1) ED-WRS 焊接小摆动器是焊接专用钟摆式摆动装置。
- 2) 小型化，轻型化，易搬运，易操作，不受场地限制。
- 3) 用数字方式调节摆动幅度，中心位置的移动，左停止时间右停止时间，摆动速度。
- 4) 停止时焊枪自动停止在中心回位的功能。
- 5) 设有开关电源，不设变压器，从而提高了工作电压的稳定性（95v-250v）使摆动器不受外界输入电压的影响。

2. 主要技术参数

	钟摆式摆动器
电源	AC95~ 250V, 50/60HZ , 1 相
控制箱 (W x L x H)	120 x175 x75
重量(Kg)	2.9Kg
速度	0 – 5RPM
中心移动	±3°
摆动幅度	±8°
左右停止	0 - 2s

3. 控制面板说明

- (1) 电源开关：电源开关转到 ON 位置，电源指示灯将点亮，完成工作后必须转到 OFF 位置。
- (2) 电源指示灯：电源开关转到 ON 位置时，电源指示灯会点亮。
- (3) 电源保险丝：如果电流过载，保险丝将会被熔断，以保护系统。
- (4) 摆动器运行按钮：按动此按钮摆动器立即工作。
- (5) 摆动器停止按钮：按动此按钮摆动器停止工作。
- (6) 左停时间调节器：
可以控制焊枪摆动到最左边时停留的时间，时间设置范围 0~2s。
- (7) 右停时间调节器：
可以控制焊枪摆动到最右边时停留的时间，时间设置范围 0~2s。
- (8) 速度控制：可以控制摆动频率。
- (9) 摆幅控制：可以控制摆动幅度。
- (10) 中心移动：可以控制摆动的中心位置。

4. 操作

ED-WRS 焊接小摆动器的操作十分方便，直接将摆动器的控制线接入控制箱，将摆动器安装于运行装置上，调节控制箱上各按钮即可。

- 1) 电源开关在 ON 位置 – 电源指示灯亮
- 2) 调节焊枪中心移动调节旋钮
- 3) 调节停止时间（二点各别调节），可获的四种摆动模式
- 4) 调节摆幅调节旋钮
- 5) 调节摆动速度调节旋钮
- 6) 按设定值开始摆动，察看实际焊枪摆动，根据焊接要求调节调节钮。
- 7) 焊接完成：摆动器运行开关为 OFF 位置（这时焊枪自动回到中心点停止），
电源开关为 OFF 位置

5. 摆动器模式及轨迹

图 1 左停、右停为零时的运行模式

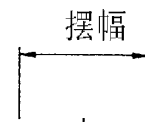


图 2 左侧停止时间在 0s 以上，
右侧停止时间在 0s 以上时的运行模式

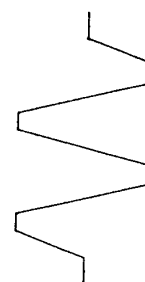


图 3 左侧停止时间在 0s 以上，
右侧停止时间设定为 0s 时的运行模式

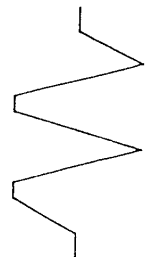
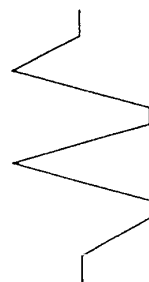


图 4 左侧停止时间设定为 0s，
右侧停止时间在 0s 以上时的运行模式

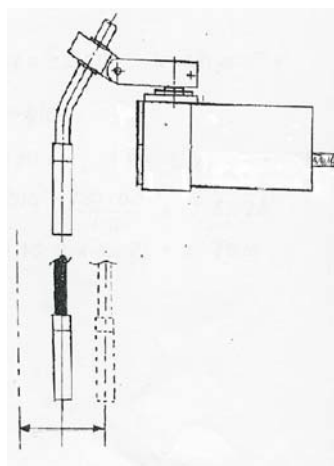
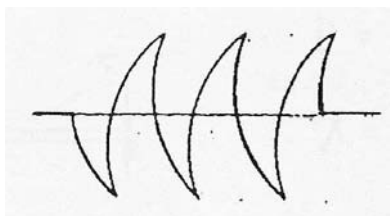


6. 摆动器本体的安装

按照以下说明图纸安装摆动器滑块

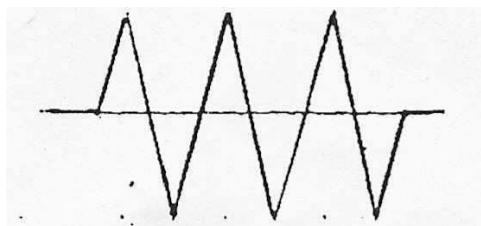
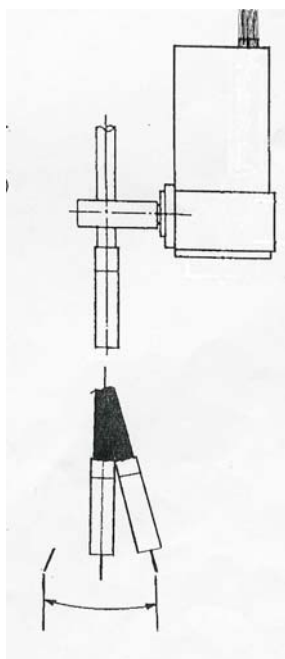
(1) 水平安装设置

焊枪水平摆动



(2) 垂直安装设置

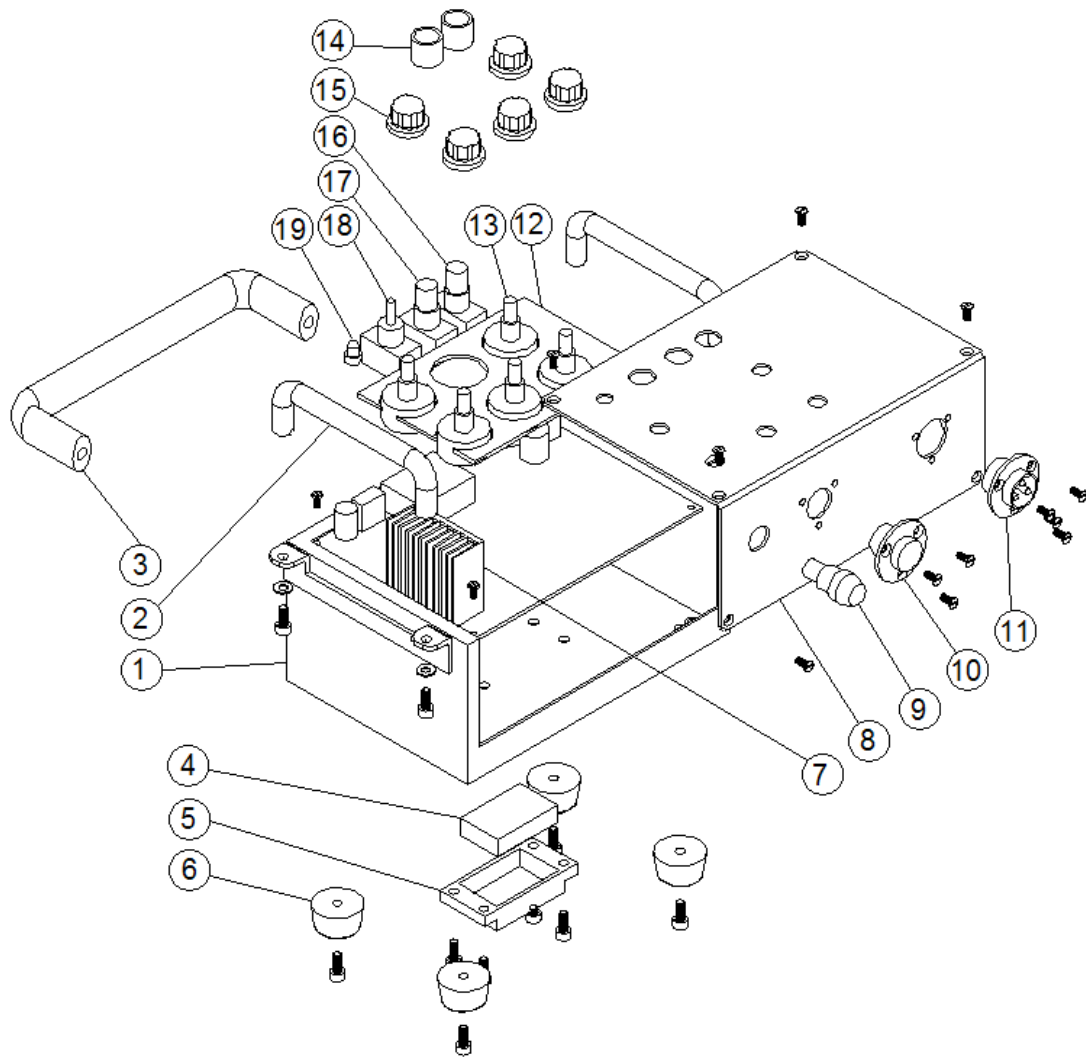
焊枪以水平弧形摆动，工件和焊枪之间的距离在两侧会变长



7. 故障的原因和对策

故障现象	检查事项	对策事项
电源开关在 ON 位置，指示灯没亮	<ul style="list-style-type: none"> — 查看电源 (AC 95-220V) — 查看保险丝断线 — 查看开关 — 查看电缆 — 查看指示灯 	<ul style="list-style-type: none"> — 提供 AC 95-220V ± 10% 电源 — 更换保险丝 — 更换开关 — 更换电缆 — 更换指示灯
摆动器运行开关在“开”位置，摆动器不运行	<ul style="list-style-type: none"> — 查看开关 — 查看调节速度的调节器 — 查看顺序电路板 — 查看马达电路板 — 查看马达 	<ul style="list-style-type: none"> — 有故障时更换 — 有故障时更换 — 有故障时，通报厂家维修 — 有故障时更换
停止了时间，没有停止	<ul style="list-style-type: none"> — 查看旋钮开关 — 查看不运作的时间调节器 — 查看顺序电路板 	<ul style="list-style-type: none"> — 有故障时更换 — 有故障时更换 — 有故障时，通报厂家维修
速度不可调	<ul style="list-style-type: none"> — 一只以最低速度运行 — 一只以最快速度运行 	<ul style="list-style-type: none"> — 检查更换马达电路板 — 修理速度可变电阻器 — 通报厂家维修
有异常声音及震动厉害，运行的不好	<ul style="list-style-type: none"> — 查看摆动器本体 — 查看电缆的连接状态 — 查看各部件的组装情况 	<ul style="list-style-type: none"> — 更换损坏的轴承，拧紧螺丝，给各驱动部位上油，修理或更换马达，连接电缆及插件，清洁各部位后组装
只要打开电源开关，保险丝就断线	<ul style="list-style-type: none"> — 查看电源 AC 95-220V — 查看马达 — 查看马达电路板 — 本体超负荷 	<ul style="list-style-type: none"> — 提供 AC 95-220V ± 10% 电源 — 更换马达 — 通报厂家维修 — 排除超负荷的原因

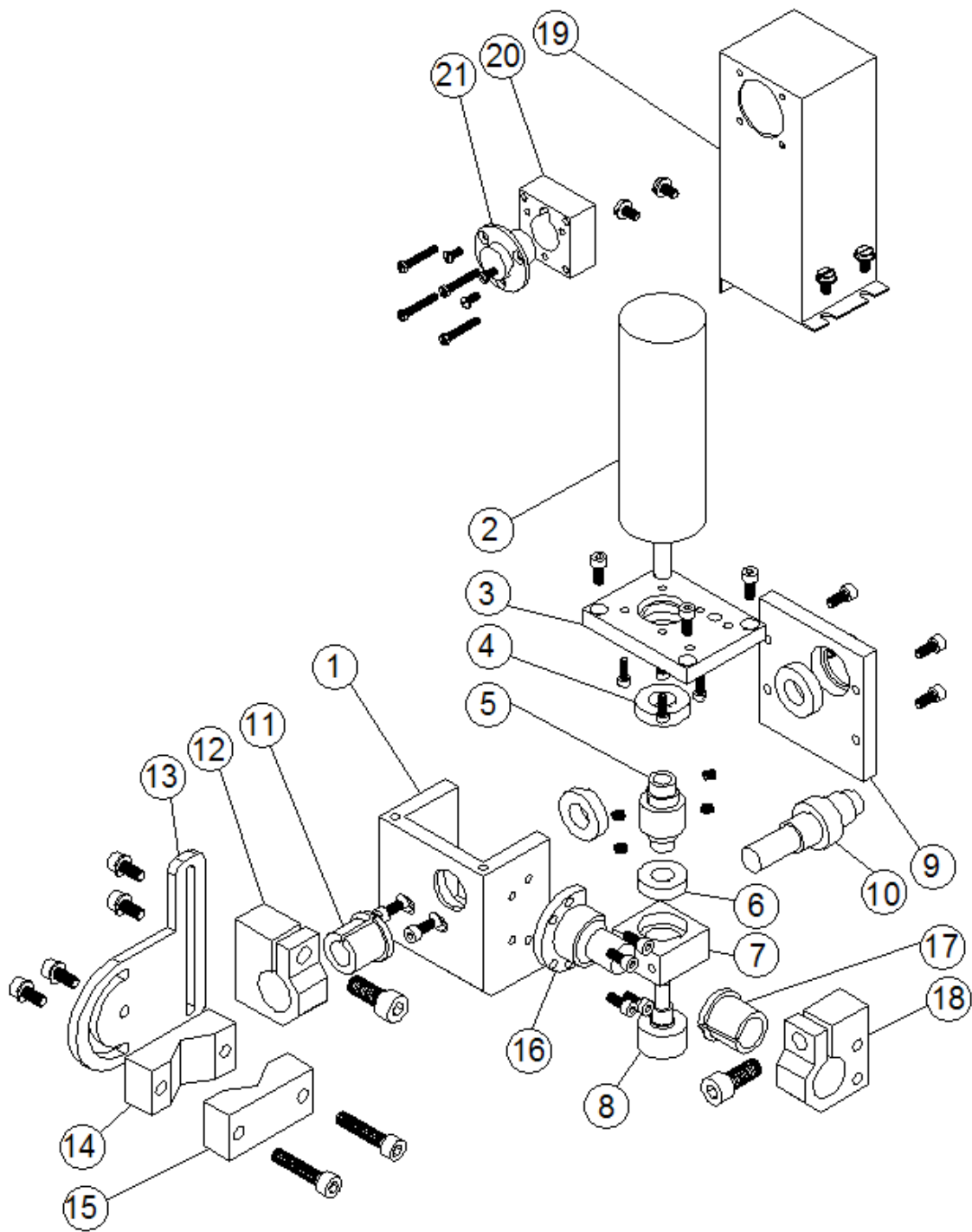
8. 控制箱部件清单



部件清单

NO.	Description	Mat' / Model	Quantity	Remarks
1	box	steel	1	
2	Side handle	Stainless steel	2	
3	Top handle	alum	1	
4	magnet	40*20*10	1	
5	Magnet base	alum	1	
6	Rubber feet	rubber	4	
7	Drive PCB		2	
8	Panel plate	alum	1	
9	Holder with fuse	250v, 5A	1	
10	receptacle	6P	1	
11	Power receptacle	3P	1	
12	Panel PCB		1	
13	Potentiometer	5k Ω	5	
14	Button cover	brass	2	
15	Turning knob	plastic	5	
16	Stop button switch	103C	1	Red cap
17	Start button switch	103C	1	Black cap
18	Power switch		1	
19	Power lamp		1	

9. 摆动滑块部件清单



部件清单

NO.	Description	Mat' / Model	Quantity	Remarks
1	base	alum	1	
2	drive motor	DC24V, 1/100	1	
3	top plate	alum	1	
4	bearing	#6901zz	3	
5	worm	rs25	1	
6	bearing	#6900zz	1	
7	Potentiometer base	alum	1	
8	potentiometer	5k Ω	1	
9	Side plate	alum	1	
10	Worm gear	steel	1	
11	Clamp bush	bakelite	1	
12	clamp	alum	1	
13	Holder base plate	steel	1	
14	Holder bottom plate	alum	1	
15	Holder cover plate	alum	1	
16	Connection pole	alum	1	
17	Connection bush	bakelite	1	
18	Connection base	alum	1	
19	motor cover	steel	1	
20	Receptacle base	alum	1	
21	receptacle	6P	1	

10. 电气图

